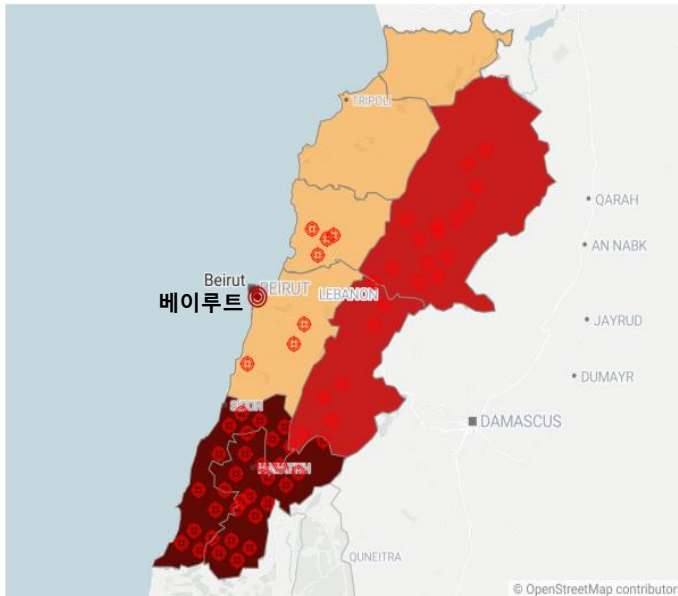


2024년 10월 글로벌 보안 전망: 레바논 및 중동

- 이스라엘-헤즈볼라 적대행위 지속 및 격화
- 10월 7일 이스라엘-하마스 분쟁 1주년을으로 각종 시위 심화 예상

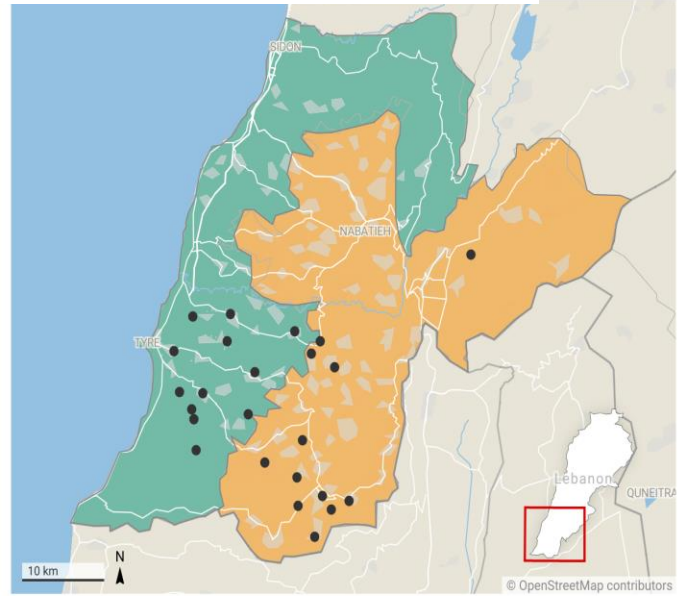
9월 23일 이후 이스라엘의 레바논 공격 위치



- 공격 피해 지역
- 위험도 높음 지역
- 위험도 중간 지역
- 위험도 매우 높음 지역

Source: International SOS · Created with Datawrapper

이스라엘군의 레바논 주민 대피 공지 지역



- 피해 지역
- 남부 주
- 나바티에 주

Map: Created by International SOS · Created with Datawrapper

현황

2024년 9월 17일 이스라엘이 북부 지역의 지역 안정화를 목표로 삼으면서 가자지구에 있던 병력 일부를 레바논 국경으로 이전함에 따라 새로운 국면이 시작되었습니다. 그 이후 레바논의 헤즈볼라 관련자들이 소지하던 무전기가 동시 폭파되어 수많은 사상자가 발생했고, 9월 23일부터는 이스라엘이 레바논 전역의 헤즈볼라 관련 인적 물적 대상 공습을 시작하여 이에 대한 헤즈볼라의 보복 공격의 범위도 심화되고 있습니다.

- 10월 1일 이란이 자기 방어권 행사라는 명목으로 이스라엘을 겨냥해 미사일 180발 가량을 발사했으나, 미국의 사전 정보 지원으로 대부분의 미사일이 방어되어 사상자가 나오지는 않았습니다. 이란 정부는 이스라엘이 보복하지 않는다면 추가 공격을 하지는 않겠다고 밝혔습니다.
- 이스라엘이 레바논에 지상공격을 감행하겠다고 밝히고 대피 지역을 지정함에 따라 레바논에서 주민대피가 이루어지고 있습니다.
- 10월 1일 예멘 호데이다만에서 항해중이던 선박이 미사일에 맞았습니다. 사상자가 보고되지는 않았지만 후티반군의 소행인 것으로 보이며, 다만 해당 단체는 이 추측을 거부하고 있습니다.
- 9월 30일 시리아 수도 다마스쿠스에서 이스라엘의 공격을 받아 최소 3명의 민간인이 숨지고 9명이 다쳤습니다.

항공편 운항 상황

- 이스라엘 벵구리온 국제공항(TLV): 정상적으로 운영 중이지만 몇몇 항공사는 항공편을 취소. 루프트한자 그룹은 11월 1일까지 이스라엘로 향하는 항공편 중단, KLM은 2024년 말까지 운항

취소 공지. 이스라엘 항공사들은 정상 운항중이지만, 다른 국제 항공편의 운항 취소로 항공권 수요가 크게 증가한 상황.

- 레바논 하리리 국제공항(BEY): 정상적으로 운영 중이지만 10 월 1 일에 30 편 이상의 항공편이 취소되었고, 일부는 무기한 운항 중단을 공지. 레바논 항공사들은 정상 운항중이지만 국제적 항공편 이용에 제한이 있음
- 레바논 남부 도로: 이스라엘의 공격 확대와 주민 대피로 고속도로 등이 크게 혼잡.

인터내셔널 SOS 지원 현황

이스라엘과 레바논에 다수의 보안 및 물류 파트너를 보유하고 있으며, 국가 전역을 커버합니다. 지상 및 항공 이동 지원, 필수 물품 지원, 근접 보호 등이 가능합니다.

인터내셔널 SOS에서는 9 월 23 일 이후로 레바논에서 다음과 같이 약 80 건 가량의 고객 지원을 해오고 있습니다.

- 전세기를 이용한 국외 대피
- 베이루트와 레바논 남부에서의 지상 이동
- 튀르키예와 북키프로스로의 해상 대피
- 시리아를 거쳐 얄만, 요르단으로 가는 국경을 넘는 지상 이동
- 레바논 북부에 있는 고객 위치 안전 확인
- 레바논 현지 직원들을 위한 긴급 안전 지원 플랜 제공

전망

- 향후 며칠간은 이스라엘이 지상 작전으로 공격하겠다고 한 지역 내에서 공격이 이루어질 것으로 전망합니다. 과거 2006 년 헤즈볼라의 전투에서 이스라엘이 지나친 확전으로 국제사회의 비난 여론에 압박을 받았던 적이 있으며, 이 때 이스라엘군 역시 수백명의 병력 손실을 입었던 경험이 있기 때문입니다. 일단 헤즈볼라 군대를 리타니(Litani) 강 북쪽(국경에서 북쪽 30km)으로 밀어넣는 것에 목표를 둘 것으로 파악되고 있습니다.
- 이스라엘의 최근 공습이 헤즈볼라 병력에 어느 정도의 피해 규모를 입혔는지는 아직 불분명한 상태입니다. 그러나 아직까지는 이스라엘군을 방어할 만큼의 병력을 보유하고 있을 것으로 보고 있습니다.
- 이스라엘의 지상작전과 동시에 다발적 강도높은 공습도 계속 이어질 것으로 보고 있습니다. 직접적인 공격은 아니겠지만 레바논의 방공 능력을 고려했을 때 베이루트에 있는 하리리 공항도 간접적 위험에 노출될 가능성이 있습니다.